

秘傳花鏡

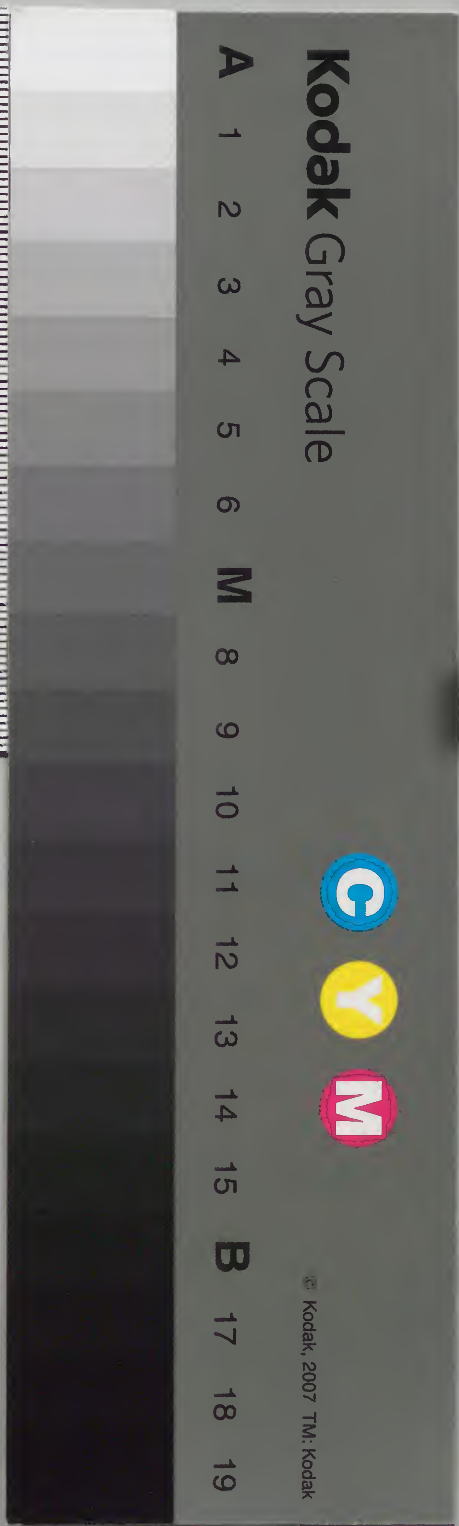
四

藤葛類考

漢書門			
類	號	函	架
二	六	九	四
一	三	五	七
六	七	五	四

內閣文庫			
類	號	冊	函
二	六	九	四
一	三	五	七
三	六	函	二

內閣文庫			
番號	漢	2694	
冊數	6	(4)	
函號	306	300	



秘傳花鏡卷之四目次

淺草文庫

聖德太子

藤蔓類攷

竹附譜

靈芝附譜

凌霄

真珠蘭

茉莉

萬年藤

紫藤

葡萄

枸杞

天蓼

棣棠

薔薇

玫瑰

月季

花鏡

卷四目次



木香

野薔薇

十姊妹

繅絲花

茶藤

千歲壘

柳穿魚

珍珠花

鳳尾焦

玉蕊花

錦帶花

鴛鴦藤

錦荔枝

鐵線蓮

史君子

萵苣

虎耳草

翠雲草

淡竹葉

射干花

牽牛花

馬兜鈴

鼓子花

五味花

薜荔

芙蓉

水木樨

壺蘆

獼猴桃

蓼莢

紫茉莉

白扁豆

龍膽草

落花生

大戟

葛花

紫花地丁

茜草

無風獨搖

虎杖

落葵

欵冬花

仙人掌

玉簇

鈎藤

清風藤

長生草

藤蘿

零餘子

土參

菱蕤

揚搖子

藟子

酒杯藤

侯騷子

千歲子

波羅蜜

菩提樹

娑蘿花

人面子

都念子

薏苡

木竹子

韶子

馬檳榔

葇楚

蔓椒

文章草

蘿摩

雪下紅

胡椒

浣草

枯樓

五爪龍

西國草

榼藤

蓬蘽

千里及

...

...

...

...

...

...

...

...

...

...

...

...

花鏡圖

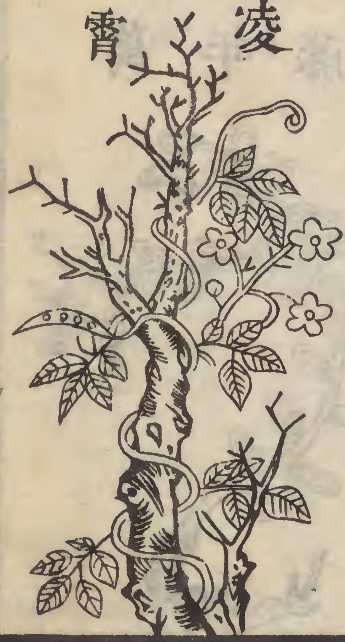
竹



芝



凌霄



茉莉



...

...

薔薇



天蓼



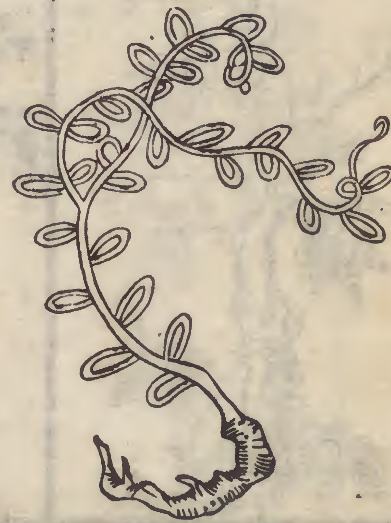
玫瑰



棠棣



萬年藤



蒲萄



紫金藤



枸杞



魚穿柳



花縻茶



花珠珍



妹姊十



野薔薇



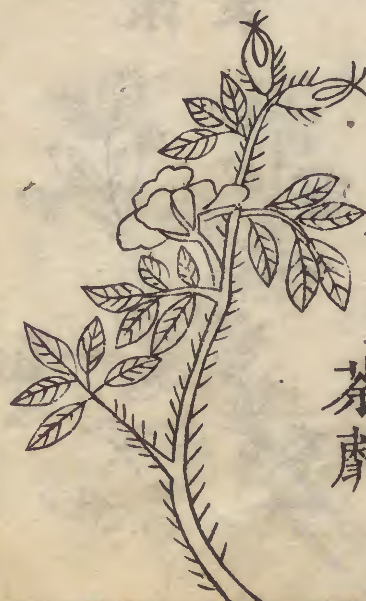
千歲蘂



香木



茶蘼



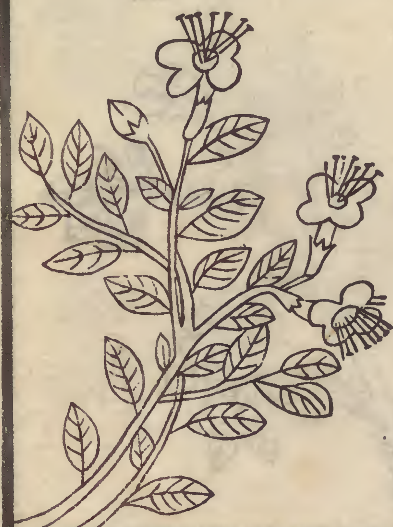
鐵線蓮



枝荔錦



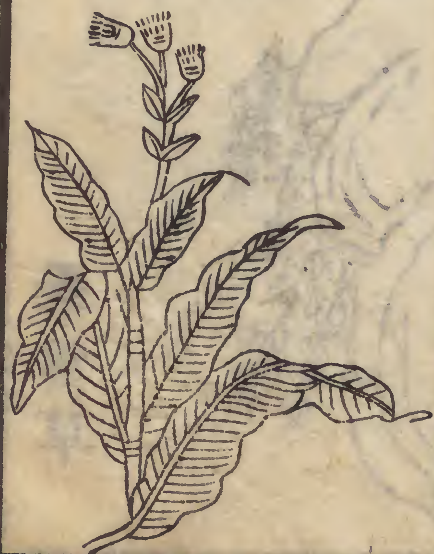
花帶錦



焦尾鳳



芭萵



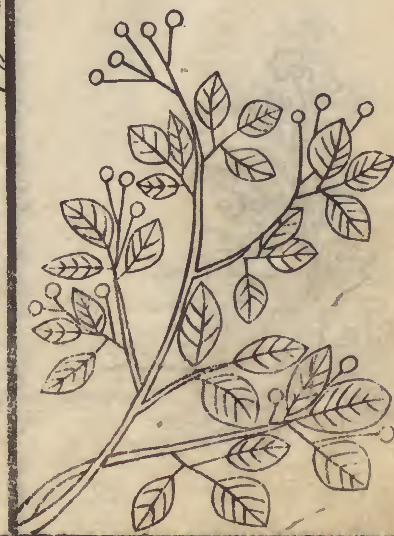
子君史



鴛鴦草



花蕊玉



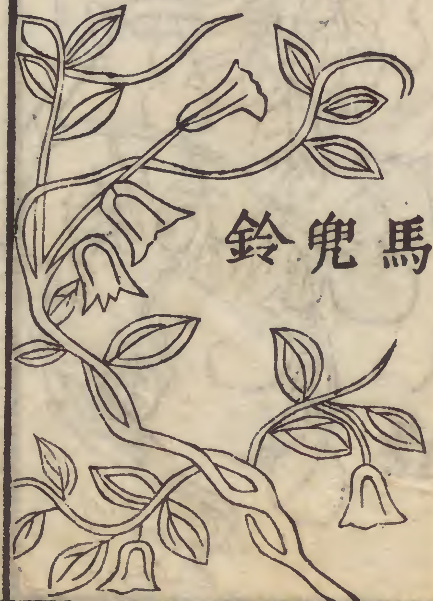
鼓子花



牽牛花



五味子



馬兜鈴

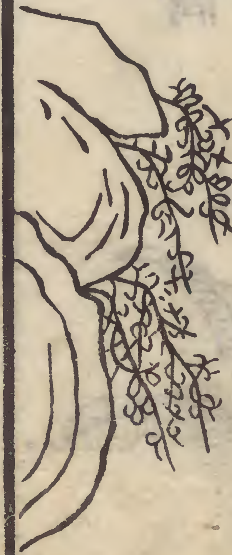
淡竹葉



虎耳草

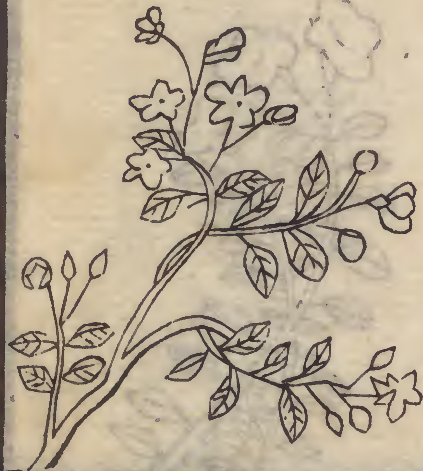


射干花



翠雲草

紫茉莉



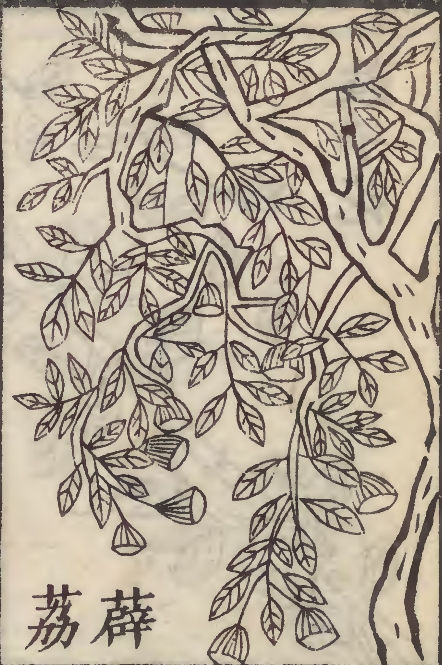
大薔薇
獼猴桃



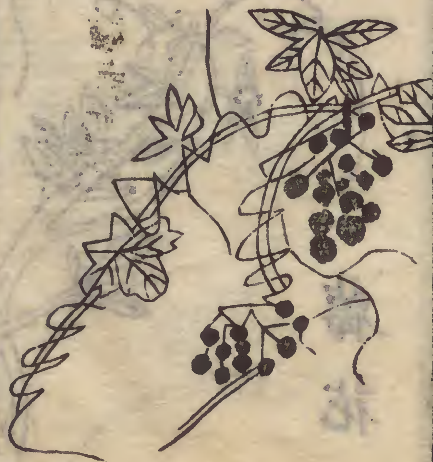
水木槵



薜荔



蓼蓼



芙蓉



扁豆



壺



無風獨搖



紫花地丁



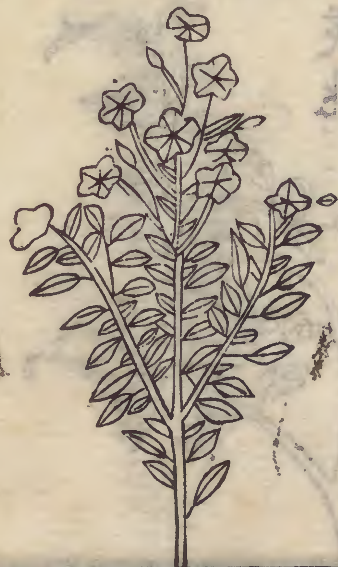
虎杖



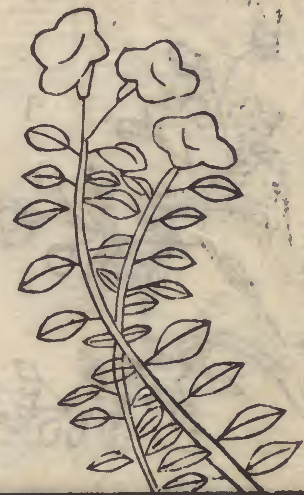
茜草



大戟花



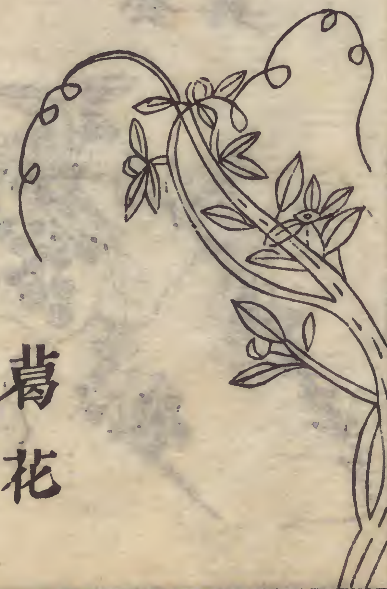
龍膽草



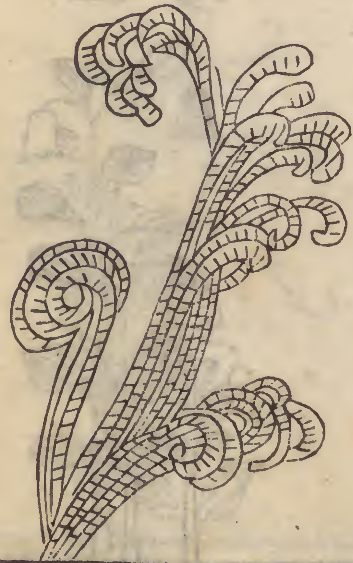
香芋



葛花



草生長



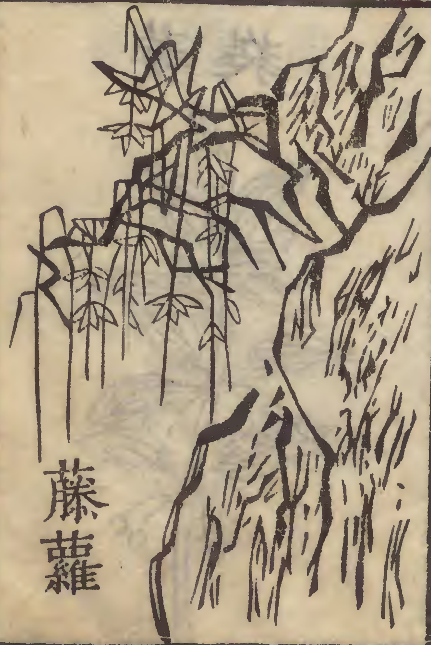
鈎藤



藤風清



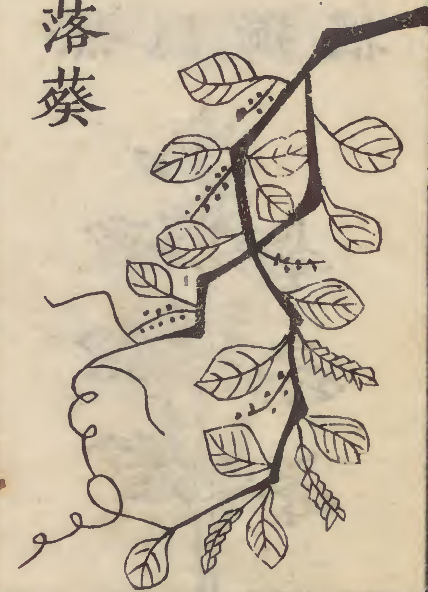
藤蘿



仙人掌



落葵



簇玉



欵冬花



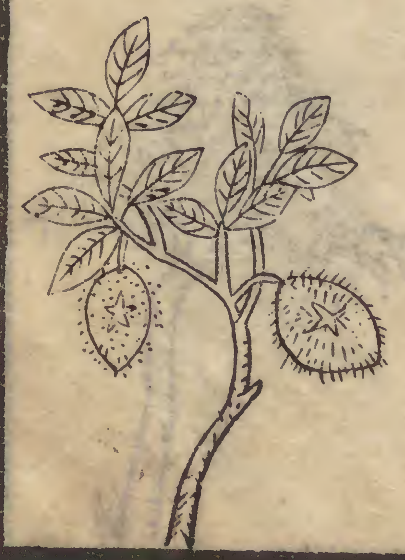
子騷侯



子簡



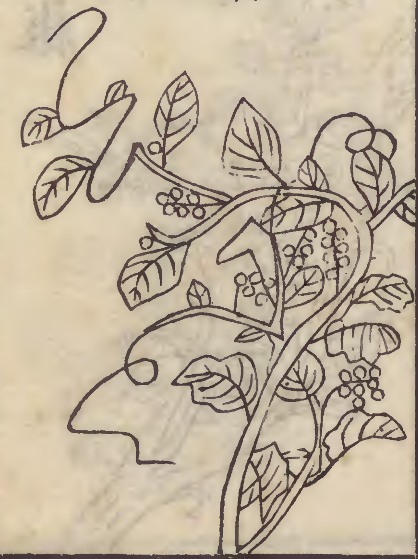
蜜羅波



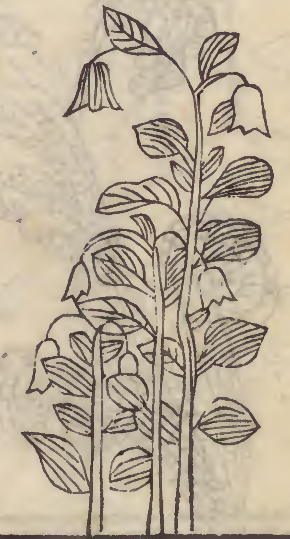
藤杯酒



蘋薯



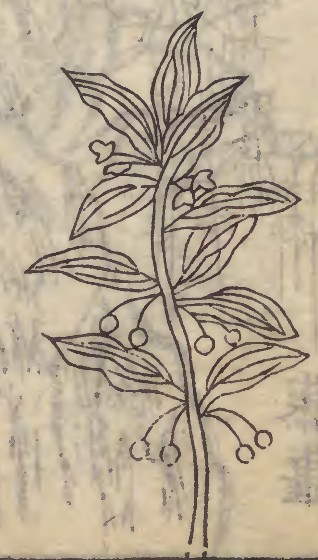
參土



楚萇



蕤菱





西國草



栝 藿



榼 藤



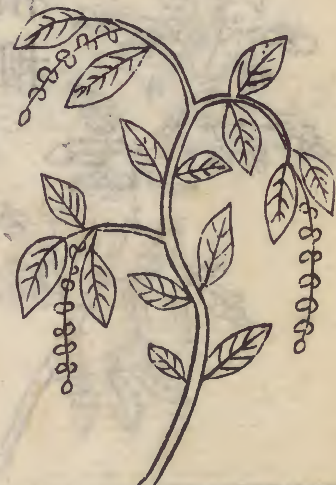
五 爪 龍



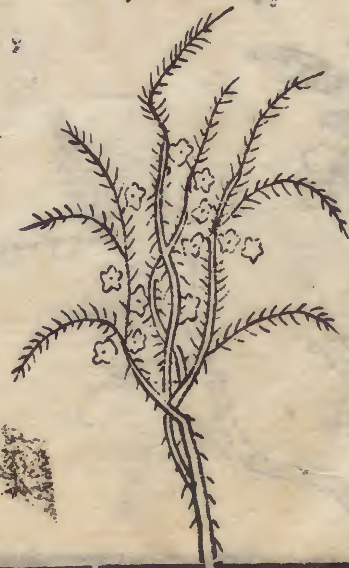
雪 下 紅



胡 椒



浣 草



蘿 蓼



花鏡卷之四

蕭蓬



及里干



秘傳花鏡卷之四

西湖花隱陳湜子訂輯

藤蔓類攷

竹々々

天壤間似木非木似草非草者竹與芝是也。茲特冠竹芝於藤蔓之首者因其秀雅靈奇而尊之也。至若遐方異品亦間附於後誌怪也。

竹乃植物也。隨在有之。但質與草木異其形色大小

花鏡

卷之四

不同。竹根曰菊旁引曰鞭鞭上挺生者名筍筍外包者名籜過母則籜解名竿竿之節名筠初發梢葉名篁梢葉開盡名籜竿上之膚名筠古人取義獨詳按竹之妙虚心密節性體堅剛值霜雪而不凋歷四時而常茂頗無夭艷雅俗共賞故戴凱之有竹紀六十一品今復詳載於後其性喜向東南移種須從西北角方能滿林語云種竹無時遇雨便移多留宿土記取南枝又五月十三日爲竹醉日是日種者易活移時必須連根鞭埋下覆土後勿以脚踏只用槌擊數

下壅以馬糞糞糠次年便可出筍竹初出時看根下第一節生單枝者是雄竹宜去生雙枝者是雌竹善生筍最忌火日移栽每至冬月當以田泥或河泥壅根若瘞以死猫能引他人之竹過牆如不欲其過牆須掘一溝便止長至四五年者卽宜伐去庶不碍新筍如竹生花結實似稗謂之竹米不久滿林皆枯治法在初花時擇一二大竿截去止留下三尺打通其節以糞填實之則花自止竹亦不敗矣種竹有四字訣疎密淺深則盡之矣疎者謂三四尺方種一顆欲

其土虚易於行鞭也密者大其根盤每顆須三四竿
 一堆使其根密自相維持也淺者入土不甚深也深
 者種時雖淺每用河泥厚壅之則深也又移須多帶
 宿土勿踏以足則易活一云八月初八及每月二十
 若遇雨皆可移又竹滿六十年一易根必結實枯死
 其實落地復生六年遂成町矣江南餘干有竹實大若雞卵葉包裹味甘
 附竹釋名共三十九種

諸異竹

十二時竹產蘄州繞節凸生子丑寅卯等十二字安福周俊叔家得此種亦造物之奇也

篋筲竹出新州一枝百葉皮利可為礪甲用久微滑以酸漿漬過宿復快利如初多作弩箭

人面竹出剡山竹徑幾寸近本連二尺節促四面參差竹皮有如魚鱗面凸頗似人之面

棕竹有三種上曰筋頭梗短葉垂可作書几次曰短柄可列庭階再次橫竹節稀葉梗但可削作扇骨細微之用其幹似竹非竹

黑色有皮心實肉內有白鬚紋

桃絲竹葉如棕身如竹密節而實心厚理瘦骨天然柱杖出巴渝間產豫者細紋一節四尺

四季竹四季生筍幹節長而圓取為樂器聲中管簫若生山石者音更清亮可入

湘妃竹產於古辣其幹光潤上有黃黑斑點紋旋轉而細如淚痕狀竹之最貴重者

金鑲碧筴竹產自成都近日浙杭亦有與常竹無異但幹上每節兩青兩黃相間

孝順竹幹細而長作大叢夏則筍從中發涼讓母冬則筍從外護母竹內包故稱慈孝

方竹 產於澄州。桃源杭州。今江南俱有。體方，有如削成，而勁挺堪為柱杖，亦異品也。

鳳尾竹 紫幹，高不過二三尺，葉細小，而倚那類鳳尾，盆種可作清玩。

貓竹 一作毛竹，浙閩最多，幹大而厚，葉細而小，異於他竹。人取編牌作舟，或造屋，皆可。

蘄竹 出楚郡蘄州，土人取其色之，瑩潤者為籟節，疎者為籟笛。

雙竹 生浙之武林西山，其妙在修篁嫩篠，對抽竝亂，色最可愛。

龍公竹 產自羅浮山，其徑大七尺，詐節長丈二，葉若芭蕉。

紫竹 出南海普陀山，其幹細而色深紫，段之可為簫管。今浙中皆有。

弓竹 產於東方，本長百尋，其曲如藤狀，必得大木乃倚而上，質有文理。

柯亭竹 產在雲夢之南，其幹俟期年之後，伐為樂器，音最清亮。

桂竹 出自南康府，幹高四五丈，圍約二尺許，狀似甘草皮而赤色。

思摩竹 奇在筍自節生，竹成竿之後，其節中復又生筍，出海外。

月竹 產於江南嘉定，每月抽筍，其形輕短而叢生，有如箭捍。

梅綠竹 其幹似湘妃，而細瘦無旋紋，色亦闇而大，不如人多取為扇骨。

斑竹 產於吳越諸山，其斑紋雖不及古，辣湘妃然，作器具所用最廣。

墨竹 其狀如古藤，長有一丈八，九尺，而色理之黑如鐵。

大夫竹 以其修長，幹直，凌雲，圍有三尺許，故得是名，出鄜延。

龍鬚竹 生辰州及浙之山谷，間高不盈尺，而枝幹細，僅如針，可作盆玩，但遇冬不可見霜雪。

臨賀竹 其幹之大，至有十抱，較之龍公竹更奇，出臨賀。

慈竹 其幹內實而節疎性弱而形緊其細韌可代藤用

龜文竹 產於寶陀岩昔年僅一本以製扇甚奇今不可得矣

相思竹 出自廣東似雙竹而差大皆兩兩相對而生

疎節竹 其幹最高每一節差一丈許出自黎母山陽

丹青竹 出自熊耳山其葉有三色黃青丹相間而生

通節竹 產於漆州其幹直上無節而中心空洞無隔亦異種也

疑波竹 其枝葉皆似常竹但有紅花開似安石榴亦奇種也

沛竹 昔傳是竹長百丈出自南荒之域附此以誌異耳

扁竹 其幹極扁 出匡廬山 船竹 出員丘其大如澡盆

叩竹 漢武帝遣人開 詳牂致叩竹杖 徑尺竹 產湖湘可為餽用

觀音竹 出占城國

靈芝 サヒハイタケ カドテタケ

靈芝一名三秀王者德仁則生非市食之菌乃瑞草也種類不同惟黃紫二色者山中常有其形如鹿角或如繖蓋皆堅實芳香叩之有聲服食家多採歸以籬盛置飯甑上蒸熟晒乾藏久不壞備作道糧又芝草一年三花食之令人長生然芝雖稟山川靈異而生亦可種植道家植芝法每以糯米飯搗爛加雄黃

鹿頭血包曝乾冬筭候冬至日埋於土中自出或灌藥入老樹腐爛處來年雷雨後即可得各色靈芝矣雅人取置盆松之下蘭蕙之中甚有逸致且能耐久不壞

附靈芝釋名 共計四十一品

五色芝 五品

赤芝 一名丹芝色如珊瑚其艷麗異常生於衡山食之輕身延年

黃芝 一名金芝色如紫金光明洞徹多產於嵩山之上食之不老

黑芝 一名玄芝色如澤漆其光潤可愛生於常山

青芝 一名龍芝色若翡翠之羽多產於泰山

白芝 一名素芝色如截肪生華山唐時延英殿御座上生玉芝一莖有三花

木芝 十一品

千歲芝 生於枯木下根如坐人刻之有血取血塗二足可行水隱形延年却疾者

木威喜芝 松脂淪地化為伏苓歲久上生小木狀似蓮花夜視有光燒之不焦服之得仙

飛節芝 生於千年老松上皮中有脂其狀如飛舞服之可以長生

木渠芝 寄生大木上狀似蓮花而一叢有九莖味則甘而帶辛

黃蘗芝 生於千年黃蘗根下另有細根如絲縷服之可得地仙

參成芝 赤色有光扣其枝建木芝 生都廣皮如纓實如鸞

五德芝

其形如車馬食之者壽可得千歲

樊桃芝

本如籠花如丹蘿實如飛鳥

九光芝

形如盤糕生臨水之高山頂

九莖芝

一幹九莖其色紅黃可愛漢元封中生於甘泉殿齋房

草芝

十三品

龍仙芝

形似昇龍相負食之可以長生

白雲芝

生名山白石之陰有白雲時覆其上

青雲芝

青蓋三重其理則赤食之主壽

獨搖芝

根大如斗莖粗如指能無風自動

牛角芝

生虎壽山形似葱而特出類角

紫珠芝

莖黃葉赤實如李而紫色生藍田

火芝

葉赤而莖青昔為赤松子之所服

九曲芝

九曲每曲三葉實生葉間其莖如針

白符芝

似梅大雪開花至季冬始實

夜光芝

生華陽洞山陰有五光浮其上

鳳腦芝

其苗如蕪而結實若桃

雲母芝

生山陰時有雲護秋採食令人身輕

金芝

漢元康中金芝九莖連葉生於函德殿銅池又唐上元二年含輝院產金芝

石芝

七品

玉暗芝

生於有玉之山狀似鳥獸色無常彩多似山水蒼玉亦有如鮮明之水晶者

七明芝

生臨水石崖間葉有七孔實堅如石夜見其光若食至七枚則七孔洞然矣

石蜜芝

生少室石戶中乃不易得者

桂芝

生石穴中似桂樹乃石也色光明味辛

石腦芝

出自石中而色黃

金蘭芝

冬生於山陰金石之間食之多壽

月精芝

秋生山陽石上莖青上赤味辛

肉芝

五品

人掌芝

蘭陵蕭靜之掘地得一物類人掌烹食之

後遇一道人見其神氣不凡語曰子得食肉芝自此壽可等乎龜鶴矣

蝙蝠芝

明成化間長洲產肉芝其形類蝙蝠人皆以為異而特誌之

千歲龜

千歲蟾蜍

燕胎芝

因其形似皆肉芝也

芝原仙品其形色變幻莫可端倪故有靈芝之稱惟有緣者得遇之耳據採芝圖所載名目有數百種茲止錄其十分之三以備山林高隱之士為服食參攷之一助也

凌霄花

ノウセンカツラ

凌霄一名紫葳又名陵苕鬼目蔓生必附木之南枝而上高可數丈蔓間有鬚如蝎虎足着樹最堅牢久則本大如盃春初生枝一枝數葉尖長有齒深青色開花每枝十餘朵大若牽牛花頭開五瓣上有數點黃色夏中乃盈深秋更赤八月結莢如豆角長三寸許子輕薄如榆仁用以蟠綉石自是可觀但花香劣聞太久則傷腦婦人聞之能墮胎不可不慎昔洛陽富韓公家植一本初無所依附而能特立歲久遂成大樹亭亭可愛亦草木之出乎其類者也

真珠蘭

真珠蘭一名魚子蘭。枝葉有似茉莉。但軟弱。須用細竹幹扶之。花即長條細莖。莖大便是花開。其色淡紫。而蓓蕾如珠。性宜陰濕。又最畏寒。霜降後。須同建蘭。茉莉一樣入窖收藏。若在閩粵。則又當別論矣。三月初。方可出窖。當以魚腥水五日一澆。雖喜肥。却忌澆糞。花與建蘭同時。其香相似。而濃郁尤過之。好清者。每取其莖。以焙茶葉甚妙。但其性毒。止可取其香氣。故不入藥。

茉莉

茉莉一名抹利。東坡名曰暗麝。釋名鬘華。原出波斯國。今多生於南方暖地。北土名奈木。本者出閩廣。幹粗莖勁。高僅三四尺。藤本者出江西。弱莖叢生。有長至丈者。葉似茶而微大。花有單瓣重瓣之異。一種寶珠茉莉。花似小荷。而品最貴。初莖時如珠。每至暮始放。則香滿一室。清麗可人。摘去嫩枝。使之再發。則枝繁。花密。以米泔水澆。則花開不絕。或浸皮屑不經確者可用或黃豆汁。并糞水。皆可。性喜暖。雖烈日不懼。但五六

月間每日一澆。宜於午後。至冬。即當加土壅。根霜降後。須藏暖處。清明後。方可出。尤怕春之東南風。故藏宜以漸而密。出亦宜以漸而散。如土藏太乾。日暖時。畧澆冷茶。直待芽發後。方可澆肥。梅雨時。從節間摘斷。將折處劈開。嵌大麥一粒。以亂髮纏之。并插肥陰地內。即活。若根下生蟻。灌以烏頭冷湯。即無如換盆。過須易新土。更妙。六月六日。宜用魚腥水一澆。或鹿糞。或雞屎壅。最盛。又聞閩廣有一種紅黃二色茉莉。余實未之見。想亦不易得之物也。

嵌當
作嵌

萬年藤

萬年藤。一名天棘。生於金陵牛首山。及浙之東天目。係晉魏至今者。其本大如桶。葉如綠絲。古致不同。誠神物也。春間根旁嫩苗。可以分植。

紫藤 フヂ

紫藤。喜附喬木而茂。凡藤皮著樹。從心重重有皮。其葉如綠絲。四月間發花。色深紫。重條綽約可愛。長安人家多種。飾庭院。以助喬木之所不及。春間取根上小枝分種。自活。

蒲萄 オホエビ

蒲萄俗名字桃。張騫從大宛移來。近日隨地俱有。然
 味終不如北地所產之大而甘。蔓梗柔條葉盛枝繁。
 極其長大。延蔓可數十丈。必依架附木。若蟠之高樹。
 其實纍纍懸挂可觀。三月開黃白小花。成穗實圓如
 櫻桃。有紫白黃三色。白名水晶。紫名馬乳。蜀中又有
 純綠者。夏中坐臥其下。葉密陰厚。納涼最宜。富室取
 其實搾汁作酒甚美。春分剪其枝插肥地。即活。結子
 後。即宜剪去繁葉。使受雨露之滋。則實易肥大而甜。

每日灌以冷茶。間兩日澆水。或用米泔水和黑豆皮
 或以煮肉淡汁澆之。不宜用糞。若以此藤穿棗木而
 生者。味更甘美。入麝香於其皮內。則蒲萄熟時。盡帶
 香味。可口。十月終葉落後。去根一步許。掘一大坑。收
 捲其枝條。悉埋之。細枝莖嫩。恐傷。雜觀以黍穰更佳。
 如無黍穰。竟以土蓋。亦無礙。因其性不耐寒。不埋恐
 凍死耳。待二月中。還出舒於架上。若歷歲久而幹老
 者。只須穰草覆之。南方則不必坑矣。凡扦插在正月
 下旬。取肥枝長四五尺者。捲為小圈。令緊。先治地極

肥鬆種之止留二節在外俟春氣發動衆萌盡吐而
 土中之節不能條達則英華盡萃於出土之二節不
 二年而成棚矣又波斯國蒲萄有大如雞卵者土魯
 國蒲萄有小如胡椒者名瑣瑣蒲萄無核而味更甜
 美物之不齊地土使然也

枸杞

枸杞一名枸檮一名羊乳南北山中及丘陵墻阪間
 皆有之以其棘如枸之刺葉如杞之條故兼二木而
 名之生於西地者高而肥生於南方者矮而瘠歲久

本老虬曲多致結子紅點若綴頗堪盆玩春生苗葉
 微苦淖過可食秋生小紅紫花結實雖小而味甘澆
 水必清晨則子不落墮以牛糞則肥多取陝西甘州
 者因其子少而肉厚入藥最良其莖大而堅直者可
 作杖故俗呼仙人杖

天蓼

天蓼一名木蓼非草也產於天目四明二山本與梔
 子相類其葉冬月不凋花開黃白色結實如棗但未
 審蓼之名何來子可為燭

棣棠花

ヤミフキ

棣棠花。藤本叢生。葉如茶藤。多尖而小。邊如鋸齒。三月開花。金黃色。圓若小球。一葉一蕊。但繁而不香。其枝比薔薇更弱。必延蔓。屏樹間。與薔薇同架。可助一色。春分剪嫩枝。扞於肥地。即活。其本妙在不生蟲。綉

薔薇

イバラ

薔薇。一名買笑。又名刺紅。玉雞苗。藤本青莖。多刺。宜結屏種。花有五色。達春接夏而開。葉尖小而繁。經冬不大落。一枝開五六朵。深紅薔薇。大花粗葉。最先開。

荷花薔薇。千葉淺紅。似蓮。刺梅堆。千葉大紅。花如刺綉。所成。開最後。又有淡黃。鶯黃金黃之異。為薔薇中之上品。但易盛而難久。白者類玫瑰。而無香。若寶相。亦有大紅粉紅二色。其朵甚大而千瓣。塞心可為佳品。又有紫者。黑者。出白馬寺。正月初剪肥嫩枝。長尺餘者。挿於陰肥之處。即活。但不可多肥。太肥則腦生。莠虫。如有虫。以煎銀鋪中。爐灰撒之。則虫自死。夏間長嫩枝時。有黑翅黃腹小飛虫。名鑄花娘子。以唇入枝。榿生子。三五日後。出細青虫。而嘴黑者。食葉傷枝。

始盡大則又變前蟲專在玫瑰薔薇月季十姊妹等樹上生活見則速宜捉去以免食葉之患又薔薇露產瓜哇國以一滴置盆湯內滿盆皆香沐面盥手可以竟日受用。

玫瑰 ハニナス

玫瑰一名徘徊花處處有之惟江南獨盛其本多刺花類薔薇而色紫香膩馥郁愈乾愈烈每抽新條則老本易枯須速將根旁嫩條移植別所則老本仍茂故俗呼為離娘草嵩山深處有碧色者燕中有黃色

者花差小於紫玫瑰每年正月盡二月初分根種易活若十月後移恐地脉冷多不能生凡種難於久遠者皆緣人溺澆殺之也惟喜穢汚澆壅但本太肥則易悴不可不察此花之用最廣因其香美或作扇墜香囊或以糖霜同烏梅搗爛名為玫瑰醬收於磁瓶內曝過經年色香不變任用可也。

月季 チヤウレニシ

月季一名鬪雪紅一名勝春俗名月月紅藤本叢生枝幹多刺而不甚長四季開紅花有深淺白之異與

薔薇相類而香尤過之須植不見日處見日則白者變而紅矣分栽扦插俱可但多蟲莠須以魚腥水澆人多以盆植為清玩

木香花

木香一名錦棚兒藤蔓附木葉比薔薇更細小而繁四月初開花每穎三蕊極其香甜可愛者是紫心小白花若黃花則不香即青心大白花者香味亦不及至若高架萬條望如香雪亦不下於薔薇剪條扦插種亦可但不易活惟攀條入土壅泥壓護待其根長自

本生枝外剪斷移栽即活臘中糞之三年大盛

野薔薇

野薔薇一名雪客葉細而花小其本多刺蔓生籬落間花有純白粉紅二色皆單瓣不甚可觀但香最甜似玫瑰多取蒸作露採含蕊拌茶亦佳患瘡者烹飲即愈若花卸時摘去其蒂猶如鳳仙花開之無已此種甚賤編籬最宜

十姊妹

ハユ子ウツキ

十姊妹又名七姊妹花似薔薇而小千葉磬口一蓓

十花。或七花。故有此二名。色有紅白紫淡紫四樣。正月移栽。或八九月并插。未有不活者。

繅絲花

繅絲花一名刺藤。葉圓細而青花。儼如玫瑰。色淺紫而無香。枝莖皆有刺針。每逢煮繭。繅絲時。花始開放。故有此名。二月中根可分栽。

茶藤花

ゴヤラギ

茶藤花一名佛見笑。又名獨步春。百宜枝。雪梅墩。數名。蔓生多刺。綠葉青條。須承之以架。則繁花有三種。

大朵千瓣。色白而香。每一穎著三葉。如品字。青跗紅萼。及大放則純白。有蜜色者。不及黃薔薇。枝梗多刺而香。又有紅者。俗呼番茶藤。亦不香。詩云。開到茶藤花事了。為當春盡時。開也。種則攀條入土壅之。以肥泥。俟其枝長。剪斷移栽。自活。

千歲藥

ツルアノチヤ

千歲藥。生太山深谷間。藤蔓如葡萄。實似桃。而多緣木上。汁白而味甘。子赤可食。但酢而不甚美。在土人亦不棄也。

柳穿魚

柳穿魚一名二至花葩甚細而色微紺謂之柳穿魚者以其枝柔葉細似柳而花似魚也其花發於夏至歛於冬至故名二至花又名如意花性喜陰燥而惡肥糞宜用豆餅浸水澆或熟豆壅根亦可吳門花市多結成樓臺鳥獸形以售

珍珠花

珍珠花一名王屑葉如金雀而枝幹長大三四月開細白花皆綴於枝上繁密如孛婁狀俗名孛婁花非

春初發萌時可以分栽

鳳尾焦

ソテツ

鳳尾焦一名番焦產於鐵山江西福建皆有葉長二三尺每葉出細尖瓣如鳳毛之狀色深青冬亦不凋如少萎黃卽以鐵燒紅釘其本上則依然生活平常不澆壅惟以生鐵屑和泥壅之自茂且能生子分種易活極能辟火患人多盆種庭前以爲奇玩

玉蕊花

トケイソウ

玉蕊花向爲唐人所重故唐昌觀有之集賢院有之

今自招隱寺得一本蔓若茶藤冬凋春榮葉似柘莖
 微紫花苞初甚細經月漸大暮春方八出鬚如冰絲
 上綴金粟花心復有碧筩狀類膽瓶其中別抽一莢
 出衆鬚上散爲十餘蕊猶刻玉然世多未之見亦猶
 瓊花之難得也

錦帶花

錦帶花一名髻邊嬌三月間開蓓蕾可愛形如小鈴
 色內白而外粉紅長枝密花如曳錦帶但艷而不香
 無子亦有深紅者一樹常開二色有類海棠植於屏
 籬之間頗堪點綴種法於秋分後剪五寸長枝插鬆
 土中每日澆清糞水良久自活

鴛鴦藤 スイカツラ

鴛鴦草一名忍冬隨處有之延蔓多附樹莖微紫色
 有薄皮膜之其嫩莖色青有毛葉生對節似薜荔三
 四月間開花不絕長寸許一帶兩花二瓣一大一小
 長莖初開則莖瓣俱白經二三日則變黃新舊相參
 黃白相映如飛鳥對翮又名金銀藤氣甚清芬而莖
 葉花皆可入藥用因其藤左纏俗名左纏藤

錦荔枝

ツルレイシ

錦荔枝一名紅姑娘一名癩葡萄四月下子抽苗延蔓附木而生葉似天蘿有微刺七八月開黃花五瓣如椀形結實似荔枝而大初青色後金紅內瓢裏子如血塊味甜可食懸掛可觀若種盆玩須結縛成盆子似西瓜子而邊缺可入藥用

鐵線蓮

テツセン

鐵線蓮一名番蓮或云卽威靈仙以其本細似鐵線也苗出後卽當用竹架扶持之使盤旋其上葉類木

香每枝三葉對節生一朶千瓣先有包葉六瓣似蓮先開內花以漸而舒有似鷺毛菊性喜燥宜鷄鷺毛水澆其瓣最緊而多每開不能到心卽謝亦一悶事春間壓土移栽

史君子

史君子一名留求子藤生手指大如葛苗繞樹而上葉青似五加葉三月開花五出一簇一二十葩初淡紅久則深紅色輕盈若海棠作架植之蔓延似錦實長寸許五瓣相合有稜初時半黃熟則紫黑其中仁

白上有薄黑皮如榧子仁而嫩其味如栗治五疳殺
蟲小兒宜食

萬苣 子サ

萬苣一名千金菜俗名金盞花隨在有之葉似白苣
而尖色稍青折之有白汁粘手而花色金黃細瓣攢
簇省盞四月始開無甚風味聊備員耳冬澆濃肥水
則春發始茂梗葉皆可作蔬

虎耳草 ユキノシタ

虎耳一名石荷葉俗名金絲草其葉類荷錢而有紅

白絲繚繞其上三四月間開小白花春初栽於花砌
石罅背陰高處常以河水澆之則有紅絲延蔓遍地
絲末生苗最易繁茂但見日失水便無生理矣以糞
坑邊瓦礫敲碎堆壅其側則易長小兒耳病取汁滴
入即愈

翠雲草

翠雲草無直梗宜剉懸及平鋪在地因其葉青綠蒼
翠重重碎感儼若翠鈿雲翹故名但有色而無花香
非芸也其根遇土即生見日則萎性最喜陰濕栽於

背陰石罅。或虎茨。芭蕉。秋海棠。下極有雅趣。種法用舊草鞋浸糞坑。一日夜。取起晒乾。再浸再晒。凡數次。將石壓平安。放翠雲草之側。待其蔓自上生根。移栽別地。無有不活者。

淡竹葉

ツユクサ

アラハナ

淡竹葉一名小青。一名鴨跖草。多生南浙。隨在有之。三月生。苗高數寸。蔓延於地。紫莖竹葉。其花儼似蛾形。只二瓣。下有綠萼承之。色最青翠。可愛。土人用綿收其青汁。貨作畫燈。夜色更青。畫家用以破綠等用。

秋末抽莖。結小長穗。如麥冬。而更堅硬。性喜陰濕。

射干

ヒアフキ

射干一名扁竹。一名秋蝴蝶。生南陽。今所在有之。仲春引蔓布地。苗似瞿麥。葉似薑。而狹長。葉中抽莖。似護莖。而硬。六月開花。黃紅色。亦有紫碧者。瓣上有細紋。秋結實。作房。一房四隔。一隔數子。咬之。不破。根可入藥。分根下子。種俱可。

牽牛花

アサカホ

牽牛一名草金鈴。一名天茄兒。有黑白二種。三月生。

苗即作藤蔓或遮籬牆或附木上長二三丈許葉有三尖如楓葉七月生花不作瓣白者紫花黑者碧色花結實外有白皮裹作毬毬內有子四五粒狀若茄子差小色青長寸許採嫩實鹽焯或蜜浸可供茶食近又有異種一本上開二色者俗因名之曰黑白江南花

馬兜鈴

馬兜鈴一名青木香春生苗作蔓附木而上葉如山預而厚大背白六月開黃紫花似枸杞結實如大棗

作四五瓣葉脫後其實尚垂狀如馬項之鈴

鼓子花

ヒルカホ

鼓子花一名旋菡又名纏枝牡丹蔓延川澤間葉似薯蕷小而狹長花開如拳不放頂幔如缸鼓式色粉紅有千葉者人多植以為屏籬之玩根無毛節蒸煮味甘可啖花不結子取根寸截置土灌溉即活生苗昔有一絕對云風吹不嚮鈴兒草雨打無聲鼓子花

五味花

五味花產高麗者第一今南北俱有葉似杏而尖圓

喬當
作響

花若小蓮而黃白。蔓赤而長。非架不能引上。或附木亦可。結實如梧桐子。大叢綴枝間。生青熟紅。不異櫻珠。分根種。當年即旺。若子種者。次年始盛。出江北者。入藥最良。

薜荔

薜荔一名巴山虎。無根可以緣木而生。藤蔓葉厚實而圓勁如木。四時不凋。在石曰石綾。在地曰地錦。在木曰長春藤。好敷岩石與牆上。紫花發後結實。上銳而下平。微似小蓮蓬。外青而內有瓢。滿腹皆細子。霜

降後瓢紅而甘。鳥雀喜啄。兒童亦常採食之。謂之木饅頭。但多食發瘴。夏月毒蛇喜聚其叢中。如或納涼其下。不可不慎。

芙蓉

芙蓉一名木蓮。又名文官。拒霜。葉似梧桐。大而尖。花有數種。單葉者多千葉者。有大紅粉紅白。惟大紅者花大而四面有心。一種早開純白。向午桃紅。晚變深紅者。名醉芙蓉。另有一種黃芙蓉。亦異品。不可多得者。此花獨耐寒。但不結實。亦不必分根。惟在十一

月中將好種肥條剪下俱段作一尺許長於向陽地上掘坑橫埋之仍以土掩至二月初將條於水邊籬側遍插之插必先將木針釘一穴填泥漿并糞令滿然後插條上露二寸許再遮以爛草無不全活且當年即能發花清姿雅質獨殿群芳乃秋色之最佳者昔蜀後主城上盡種芙蓉名曰錦城俗傳葉能爛獺毛故池塘有芙蓉則獺不敢來其皮可漚麻作線織為網衣暑月衣之最涼且無汗氣

水木樨

水木樨一名指田枝軟葉細五六月開細黃花頗類木樨中多鬚葯香亦微似其本叢生仲春分種

壺蘆

フクベ ユウカホ

壺蘆一名瓠瓜俗作葫蘆非正二月下種生苗引蔓而上葉似冬瓜而稍團有柔毛五六月開白花結實初白霜降後老而色黃一種圓而大者曰匏亦名瓢因其可以浮水如泡如漂也亦可作藏酒之器一種下大上小腰細口細者曰壺蘆可盛丹藥大可為瓠盞小可為冠樽小兒用以浮水樂人用以作笙膚瓢養豕

犀瓣澆燭實初結時剖藤附插巴豆二三日後柔弱可紐隨去豆即活以筆蘸芥辣界瓢上其界處永不長欲去內瓢開瓢頂納巴豆水燭之瓢出即空

獼猴桃 ヤマナシ

獼猴桃一名陽桃生山谷中藤着樹而生枝條柔弱高二三丈葉圓有毛花小而淡紅實形似雞卵十月爛熟色綠而甘獼猴喜食之皮堪作紙今陝西永興軍南山甚多

蔓莢 イヌエビ ノブトウ

蔓莢音嬰多生林墅間四散延蔓其葉並花實皆與葡萄無異但實小而圓色不甚紫而味亦佳毛詩云六月食莢即此也

紫茉莉

紫茉莉一名狀元紅本不甚高但婆婆而蔓衍易生葉似蔓菁秋深開花似茉莉而色紅紫清晨放花午後即斂其艷不久而香亦不及茉莉故不為世重結實頗繁春間下子即生

白菡豆

紫茉莉 菡豆

菡豆一名蛾眉豆。一名籬豆。其蔓最長須搭高棚引上夏月可以乘涼不可使沿樹上樹若繞蔓即枯葉大如盃一枝三葉其花狀似小蛾有翅尾之形莢生花下纍纍成枝花有紫白二色實亦有紫白二種清明下種以灰覆之不宜土蓋太肥生莠

龍膽草 リントウ シクタイ

龍膽草一名陵游產齊胸及南浙葉如龍葵味苦如膽直上生苗高尺餘秋開花如牽牛青碧色

落花生

落花生一名香芋引藤蔓而生葉極開小白花花落於地根即生實連絲牽引土中壘壘不斷冬盡掘取煮食香甜可口南浙多產之

大戟 シカトウクタイ

大戟俗名下馬仙春生紅芽長作叢高一二尺葉似初生楊柳小團又似芍藥夏開黃紫花團圓似杏花又類蕪荑根似苦參多戟人咽喉

葛 クヅ

葛一名鹿藿產南方春初生苗引藤蔓長一二丈葉

類_ス楸_ニ青_ニ而少_ニ七月_ニ開_ニ花_ニ紅_ニ紫_ニ色_ニ結_ニ莢_ニ纍_ニ纍_ニ似_ニ豌豆_ニ形_ニ但不_ニ結_ニ實_ニ根_ニ形_ニ大_ニ如_ニ手_ニ臂_ニ紫_ニ黑_ニ色_ニ端_ニ午_ニ採_ニ根_ニ曝_ニ乾_ニ以_ニ入_ニ土_ニ深_ニ者_ニ為_ニ佳_ニ其_ニ藤_ニ皮_ニ可_ニ作_ニ絺_ニ絺_ニ惟_ニ廣_ニ中_ニ出_ニ者_ニ為_ニ最_ニ根_ニ可_ニ作_ニ粉_ニ能_ニ解_ニ酒_ニ病_ニ

紫花地丁 スミレ

紫_ニ花_ニ地_ニ丁_ニ一_ニ名_ニ獨_ニ行_ニ虎_ニ隨_ニ在_ニ有_ニ之_ニ葉_ニ青_ニ而_ニ肥_ニ根_ニ直_ニ如_ニ釘_ニ仲_ニ夏_ニ開_ニ紫_ニ色_ニ花_ニ結_ニ細_ニ角_ニ平_ニ地_ニ生_ニ者_ニ起_ニ莖_ニ可_ニ以_ニ不_ニ扶_ニ溝_ニ壑_ニ邊_ニ生_ニ者_ニ起_ニ蔓_ニ必_ニ待_ニ竿_ニ扶_ニ又_ニ一_ニ種_ニ白_ニ花_ニ者_ニ不_ニ入_ニ藥_ニ用_ニ

茜草 アカ子

茜_ニ一_ニ作_ニ又_ニ名_ニ茅_ニ蒐_ニ茹_ニ蘆_ニ多_ニ生_ニ喬_ニ山_ニ上_ニ染_ニ絳_ニ之_ニ草_ニ葉_ニ青_ニ背_ニ綠_ニ頭_ニ尖_ニ下_ニ濶_ニ似_ニ棗_ニ其_ニ莖_ニ方_ニ葉_ニ澀_ニ四_ニ五_ニ葉_ニ對_ニ生_ニ節_ニ間_ニ蔓_ニ延_ニ於_ニ木_ニ上_ニ至_ニ秋_ニ開_ニ花_ニ結_ニ實_ニ如_ニ小_ニ椒_ニ中_ニ有_ニ細_ニ子_ニ根_ニ亦_ニ紫_ニ赤_ニ色_ニ今_ニ所_ニ在_ニ有_ニ之_ニ說_ニ文_ニ云_ニ人_ニ血_ニ所_ニ生_ニ故_ニ俗_ニ名_ニ地_ニ血_ニ齊_ニ人_ニ謂_ニ之_ニ蓐_ニ草_ニ貨_ニ殖_ニ傳_ニ曰_ニ千_ニ畝_ニ厄_ニ茜_ニ其_ニ人_ニ皆_ニ與_ニ千_ニ戶_ニ侯_ニ等_ニ則_ニ誠_ニ嘉_ニ草_ニ也_ニ

獨搖草 ウト

獨_ニ搖_ニ草_ニ一_ニ名_ニ獨_ニ活_ニ多_ニ生_ニ於_ニ嶺_ニ南_ニ及_ニ蜀_ニ漢_ニ川_ニ谷_ニ中_ニ春_ニ生_ニ

輒當
作輒

苗葉夏開小黃花一莖直上有風不動無風自搖其
頭如彈子尾若鳥尾而兩片開合間每見入輒自動
搖俗傳佩之者能令夫婦相愛雖非異卉亦自有一
種風致可取根入藥用

虎杖 イタトリ

虎杖生下濕地隨在有之春盡發苗莖如紅蓼葉圓
如杏夏未開花四出如菊色紅如桃次第開落至九
月中方已陝西山麓水湄甚廣人於暑月取根和甘
草同煎為飲色如琥珀甘美可愛瓶置井中令冷如

冰呼為冷飲子可以代茗極能解暑其汁染米粉作
糕更佳

落葵 ツルムラサキ

落葵一名承露春初下種仲夏始蔓延籬落間其葉
似杏而肥厚至秋開細紫花結實纍纍大如五味子
熟則紫黑色土人取採其汁紅如胭脂婦女以之漬
粉傅面最佳或用點唇亦可故又名染絳子但暫用
則色不變若染布帛等物不能常久

欵冬花 フキノタウ

花鏡

卷四 落葵 欵冬

二八

欵冬花一名欵凍出常山及關中叢生水傍葉似葵而大開花黃瓣青紫萼出自根下偏於十一二月霜雪中發花獨茂又有紅花者葉如荷而斗直俗呼為蜂斗葉亦花中之異品也

仙人掌

サンボテイ イロヘロ

仙人掌出自閩粵非草非木亦非果蔬無枝無葉又并無花土中突發一片與手掌無異其膚色青綠光潤可觀掌上生米色細點每年只生一葉於頂今歲長在左來歲則長在右層疊而上植之家中可鎮火

緣當 作絲

災如欲傳種取其一片切作三四塊以肥土植之自生全掌矣近今南浙亦間或有之錄此以見草木之異云爾

玉簇

玉簇花產於閩中花發於秋冬之交性最畏寒遇冰則花葉俱萎植之者必十月中藏向陽室內如土乾將殘茶畧潤至二月中方可取出

釣藤

カラスノカギツル

釣藤產自梁州今秦楚江南江西皆有葉細長而青

其莖間有刺儼若鈞鈞對節而生其色紫赤卷曲而堅利長一二丈大如指中空用致酒甕封口插入取酒以氣吸之涓涓不絕

清風藤

清風藤一名青藤出浙東台州天台山其苗多蔓延喬木之上四時常青風吹飄揚有致亦不可得者

長生草 イハヒバ

伯當
作柏

長生草一名豹足一名萬年松究竟卽卷伯也產自常山之陰今出近道其宿根紫黑色而多鬚春時生苗似柏葉而細碎拳攣如雞爪色備青黃綠高三四

寸無花實多生石上雖極枯稿得水則蒼翠如故或懸於梁不用滋培彌歲長青或藏之巾笥中復取砂水植之不數日卽活可爲盆玩

藤蘿 サルヲカセ

藤蘿一名女蘿在木上者一名兔絲在草上者但其枝蔓軟弱必須附物而長其花黃赤如金結實細而繁冬則萎落

零餘子 ャマイモ ムカゴ

零餘子一名山藥生苗蔓延籬落之間夏開細白花

結實在葉下。長圓不一。皮黃肉白。大者如雀子。小者如蚕豆。煮食勝於芋子。霜後收子亦最易落。墜地即能生根。其根肥白而長。蔬中上品。宜壅牛糞。

土參

土參一名神草。一名上精。一名血參。產於南浙。四月開花。細小如粟。莖如絲。白色。秋後結實。生青熟紅。性最喜燥。春間分種。

萎蕤

カラスユリ

萎蕤處處山中皆有。其根橫生。莖幹強直。似竹筍。幹

而有節。葉狹而長。表白裏青。亦類黃精。而多鬚。大如指。長一二尺。三月中開青花。結圓實。亦可分根。種極易繁衍者。

揚搖子

揚搖子產自閩粵。其子生樹皮內。身體有脊。而形甚異。味甘無核。長五寸而色青。

蘭子

ムヘ

蘭子出自合浦。及交趾。藤蔓緣樹木而生。正二月開花。四五月實熟。如梨。赤如雞冠之色。核如魚鱗。其味

甚甘美。

酒杯藤

酒杯藤出自西域昔張騫得其種而歸藤大如臂其
花堅硬可以酌酒文章映澈實大如指味香如豆蔻
食之能解酒

侯騷子

侯騷子蔓延而生子如雞卵既甘且冷王大僕曾獻
之能消酒除溼輕身延年

千歲子

千歲子出粵西交趾蔓延而生子在根下有鬚綠色
一苞多至二百餘顆狀似李而皮殼青黃殼中有肉
如栗味亦如之乾則殼肉相離撼之而有聲極能解
酒消暑

波羅蜜

波羅蜜產自海南樹如荔枝差大皮厚葉圓有橫紋
小枝附樹本而生一枝含數實花落實出其大如斗
皮亦似荔枝有刺類佛首螺髻之狀肉若蜂房近子
處可食與熟瓜無異而丰韻過之子如肥皂核大亦

可燻音炒食。味似豆。春生。秋熟。粵人珍之。其甘如蜜。

菩提樹

菩提樹一名無患子。產自南海。今武當山亦有之。花如冠蕤。葉似冬青而稍尖。長實似枇杷。稍長大味甘。色青而香。核堅黑。可燻食。亦可作念珠。俗名鬼見愁。以其能辟邪惡也。前朝皇太后曾種二株於內宮。

娑羅花

娑羅樹。產雅州瓦屋山。今江淮古寺內及浙之昌化山中皆有之。其本高數丈。葉大似楠。夏月多蔭。而冬

不凋。初夏開花。頗香。實大如核桃。栗殼色。可治心痛。病。又聞瓦屋山者。五色燦然。若移他處。則闇而多稿。故不可多得。

人面子

人面子。出自粵中。樹似梅李。春花。秋熟。子如桃實。而少味。須蜜漬。可食。其核兩邊如人面。耳目口鼻。無不具足。人皆取以為玩。

都念子

都念。生嶺南。樹高丈餘。株柯長而細。葉如苦李。花紫。

赤如蜀葵。心金色。南中婦女多用染色。子如小軟柿。外紫內赤無核。頭上有四葉如柿蒂。食必捨其蒂。故又名倒捻子。味甚甘美。

蕙苡 シウムギ

蕙苡一名芭實。隨在有之。若留有宿根。二三月自生。葉如初生芭蕉。五六月抽莖開細黃花。結實青白色。上尖下圓。其殼薄。仁粘者。即蕙苡也。一種殼厚堅硬者。俗名菩萋珠。小兒多穿作念佛數珠為戲。

木竹子

木竹子。出自廣西。皮色形狀全似大枇杷。而肉味甘美。過之。但實熟在秋冬。

韶子

韶子。生嶺南。葉如栗。赤色。子亦如栗。苞有棘刺。破其苞。內有肉如豬肪。着核不離。味甘而酢。核如荔枝。又有山韶子。夏熟。色正紅。肉如荔枝。一種藤韶子。至秋方熟。其大如鳧卵。

馬檳榔

馬檳榔。產自滇南。金齒沅江。延蔓而生。結實大如葡萄。

葡萄色紫而味甘。內有核。頗似大楓子。但殼稍薄。其形圓長斜扁。不等。核內有仁亦甜。

蔓楚

蔓楚一名業楚。一名羊桃。葉如桃而光尖長而狹。花紫赤色。其枝莖最弱。過一尺即引蔓於草上。多生平澤中。子細如棗核。亦似桃而味苦不堪食。

蔓椒

イヌサンセウ

蔓椒出上黨。山野處處亦有之。生林箐間。枝軟覆地。延蔓花作小朵。色紫白。子葉皆似椒形。小而味微辛。

因舊莖而生。土人取以煮肉食。香美不減。花椒但不多耳。

文章草

文章草一名五加。生漢中及宛。今近道皆有。春生。苗作叢。赤莖青葉。又似藤。蔓高四五尺。上有黑刺。一枝五葉。三四月開白花。香氣如橄欖。結實如豆。北方者長丈餘。類木。

蘿摩

ガバイモ

蘿摩一名斫合子。人家多種之。三月生。苗蔓延籬垣。

間極易繁衍其根白軟其葉長而後大前尖根與莖
葉摘之皆有白汁六七月開小長花如鈴狀紫白色
結實長二三寸大如馬兜鈴一頭尖其殼青軟中有
白絨及漿霜後枯裂則子飛其子輕薄亦如兜鈴子
土人取其絨作坐褥以代綿亦輕煖

雪下紅 ツタサンゴジュ

雪下紅一名珊瑚珠葉似山茶小而色嫩藤本蔓延
莖生白毛夏末開小白花結子秋青冬熟若珊瑚珠
纍纍下垂其色紅亮照耀如日至於積雪盈顛似更

有致但防白頭鳥啣食則不能久留

胡椒 フウトウカヅラ

胡椒一名味屨支南番諸國及交南海南皆有之其
苗蔓生必附樹或作棚引之葉如山藥有細條與葉
齊條條結子兩兩相對其葉晨開暮合合則畏其子
於葉中正月開黃白花結椒纍纍生青熟紅五月采
收曝乾乃綴食品中用之最能殺腥

浣草

浣草一名蘘冬音門一名天門冬處處有之春生藤蔓

大如釵股。高至丈餘。葉如茴香。極尖細。而疎滑。有逆刺。亦有無刺者。夏開小白花。亦有黃紫色者。入伏後。無花。暗結黑子。在其根枝旁。根長一二寸。一科一二十枚。以大者為勝。藥苗須沃地種栽。子種者。但晚成耳。

栝樓

カラスウリ

栝樓一名瓜萋。一名澤姑。所在有之。三四月生。苗引藤而上。葉如甜瓜而窄。作叉。有細毛。秋開花。似壺蘆。花淺黃色。結實在花下。大如拳形。有正圓。有尖長者。

生青熟赤黃。累累垂於莖間。亦稍可觀。

五爪龍

ビンボウカツラ
ヤブカラシ

五爪龍一名技。一名五葉莓。蔓生。籬落間。其藤柔而有稜。一枝一鬚。凡五葉。長而光。有疎齒。面青背淡。七八月結苞。成簇。青白色。花如粟。黃色。四出。實大如龍葵。生青熟紫。內有細子。

西國草

イチゴ

西國草一名莖。一名覆盆子。隨處有之。秦地尤多。三月開白花。四五月實熟。狀如荔枝。大如櫻桃。軟紅。

日當
作甘

石鏡

卷四 蓬蘽

可愛味頗日美。失時則就枝生蛆。土人在六七分熟即采取矣。

榼藤 モクメ

榼藤一名象豆。生廣南山中。作藤着樹。有如通草藤。其實三年方熟。結角如弓袋。紫黑色而光大。一二寸圓而扁。仁若雞卵。土人多剔去其肉。作瓢垂於腰間。若貯丹藥。經年不壞。

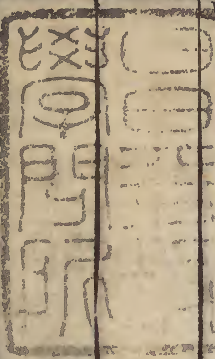
蓬蘽 フユイテユ

蓬蘽一名寒莓。生來藤蔓繁衍。莖有倒刺。逐節生

葉葉大如掌。類小葵。青背白。厚有毛。六七月開小白花。就蒂結實。數十成簇。生則青黃。熟則紫黯。微有黑毛。如椹而扁。冬葉不凋。俗名割田蔗。

千里及

千里及。生宣湖。與天台山中。春生苗。蔓延於籬落間。葉似菊。細長而厚。背有毛。枝幹圓而青。秋開黃花。不結實。



花鏡

千里及

三十八

